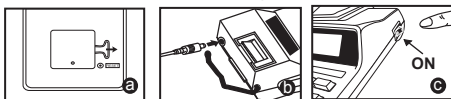


## Sommario


Operazioni Preliminari .....	P.25
Inserimento della Carta .....	P.25
Sostituzione del Nastro Inchiostroato .....	P.26
Batteria di backup .....	P.26
Manutenzione Generale .....	P.27
Selettore della Virgola Decimale .....	P.27
Selettore di Arrotondamento .....	P.27
Selettore di Impostazione Totale Generale / Aliquota Fiscale .....	P.27
Selettore di Stampa / Conteggio delle Operazioni .....	P.28
Funzione di Calcolo delle Imposte .....	P.28
Calcolo delle Vendite Aziendali .....	P.28
Funzione di Conversione Valuta.....	P.28
Funzione Orologio e Calendario .....	P.29
Funzioni Importanti .....	P.29
Risparmio Energetico Automatico .....	P.29
Overflow .....	P.30
Specifiche .....	P.30
Esempio di Calcolo.....	P.67-74

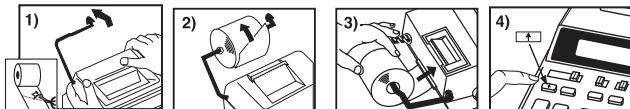
## Operazioni preliminari

- 1) Togliere il nastro di isolamento sul retro della calcolatrice e premere il tasto [RESET] prima di iniziare a utilizzarla. (figura **a**)
- 2) Collegare la calcolatrice per l'adattatore Canon AD-11. (figura **b**)
- 3) Consente di accendere la calcolatrice. (figura **c**)



## Inserimento della carta

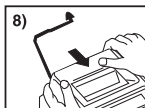
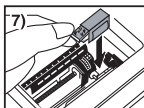
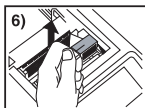
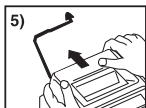
- 1) Sollevare il portarotolo (figura 1).
  - Quando si inserisce la carta, tagliarne il bordo come mostrato nella figura.
- 2) Posizionare il nuovo rotolo di carta sul portarotolo. Il bordo della carta deve essere posizionato come indicato (figura 2).
  - Rotolo di carta consigliato – Larghezza: 57 mm / Diametro: 86 mm max.
- 3) Inserire la carta nella fessura situata sul retro della calcolatrice come mostrato (figura 3).
- 4) Accendere la calcolatrice. Premere il tasto di alimentazione carta  per fare avanzare la carta (figura 4).



## Sostituzione del nastro inchiostrato

**Nota:** spegnere la calcolatrice.

- 1) Rimuovere il coperchio della stampante premendo sul simbolo ▲ (figura 5).
- 2) Afferrare il lato sinistro del rullo inchiostrato, contrassegnato da "pull up", e sollevare il rullo per rimuoverlo (figura 6).
  - Per garantire la nitidezza delle stampe, sostituire il rullo inchiostrato dopo avere utilizzato all'incirca 8 rotoli di carta.
- 3) Inserire un nuovo rullo inchiostrato (figura 7).
- 4) Riposizionare il coperchio della stampante (figura 8).
  - Utilizzare solo il rullo inchiostrato CP-13.
  - Non ricaricare il rullo inchiostrato, poiché ciò potrebbe causare problemi meccanici.



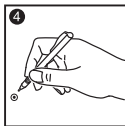
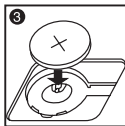
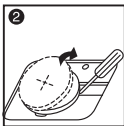
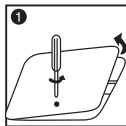
## Batteria di backup

La batteria di backup della memoria conserva le impostazioni relative a tasso di cambio, aliquota fiscale, calendario e orologio anche se la calcolatrice viene spenta o se il adattatore CA viene scollegato.

Batteria: 1 batteria al litio (Tipo: CR2032)

Durata della batteria: 2000 ore di backup

**ATTENZIONE:** l'utilizzo di batterie sostitutive non corrette potrebbe causare rischio di esplosioni. Attenersi alle istruzioni per lo smaltimento delle batterie usate. La batteria deve essere smaltita in conformità alle disposizioni locali e separata dai rifiuti domestici.



Dopo avere sostituito la batteria di backup, premere il pulsante [RESET]. Al termine del ripristino, impostare nuovamente l'orologio, il calendario, il tasso di cambio e l'aliquota fiscale.

## Manutenzione generale

- 1) Non utilizzare né esporre la calcolatrice alla luce solare diretta. Evitare anche le aree caratterizzate da sbalzi di temperatura, alto tasso di umidità, polvere e sporcizia.
- 2) Utilizzare un panno asciutto per pulire la scocca della calcolatrice. Non utilizzare acqua né detergenti.
- 3) Utilizzare la stampante solo dopo avere caricato il rotolo di carta.
- 4) Non utilizzare la calcolatrice in prossimità di limature di ferro, per non compromettere i circuiti elettrici.
- 5) Non posizionare oggetti sopra la calcolatrice, in particolare sul meccanismo della stampante.
- 6) Spegnerla calcolatrice prima di scollegare la spina dalla presa elettrica.
- 7) Per spegnere completamente l'apparecchiatura o in caso di guasto scollegare il cavo d'alimentazione dalla presa.
- 8) La calcolatrice deve essere posizionata quanto più possibile vicino ad una presa CA.
- 9) In ambienti con scariche elettrostatiche, il campione potrebbe non funzionare correttamente, con conseguente necessità di ripristino.

## Selettore della virgola decimale

DECIMAL



DECIMAL



DECIMAL



– Utilizzato per indicare la posizione della virgola decimale (+ 0 1 2 3 4 F) per i risultati dei calcoli.

+ (**modalità di aggiunta**) – Le operazioni di addizione e sottrazione vengono eseguite con l'impostazione automatica a 2 decimali. Questa impostazione risulta utile per il calcolo delle valute.

**F (virgola decimale mobile)** – Vengono visualizzati o stampati tutti i numeri fino a 12 cifre.

## Selettore di arrotondamento

ROUNDING



– Utilizzato per arrotondare per eccesso [↑], arrotondare [5/4] o arrotondare per difetto [↓] alle cifre decimali preselezionate nel risultato.

## Selettore di impostazione totale generale/aliquota fiscale

### TOTALE GENERALE



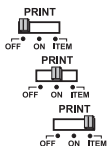
/ **GT** – Quando si eseguono i calcoli con il selettore GT impostato su “ON”, i totali vengono accumulati nella memoria del totale generale. Ogni volta che si preme **☒**, la cifra del subtotalo viene stampata con i simboli GT. Quando si preme **GT**, il totale generale intermedio viene stampato con i simboli **GT**. Premere **GT** in successione per ottenere il totale generale seguito dai simboli **GT**.

### IMPOSTAZIONE ALIQUOTA FISCALE



– Impostare il selettore su “TAX RATE SET” per impostare o richiamare l'aliquota fiscale.

## Selettore di stampa/conteggio delle operazioni



**Stampa disabilitata** – I dati immessi e i risultati vengono visualizzati sul display, senza essere stampati.

**Stampa abilitata** – I dati immessi e i risultati vengono visualizzati sul display e stampati.

**Operazione** – Impostare il selettore su "ITEM" per contare il numero di pressioni dei tasti  $+$ ,  $-$ ,  $M\pm$  e  $M\ominus$ . Il conteggio delle operazioni viene stampato sul lato sinistro del rullo (fino a 999 volte) quando si preme il tasto  $\#$ ,  $\times$ ,  $M\div$  o  $M\times$ .

## Funzione di calcolo delle imposte

**TAX +**

**Tasto di aggiunta imposta** – Utilizzato per aggiungere l'importo dell'imposta alla cifra visualizzata.

**TAX -**

**Tasto di deduzione imposta** – Utilizzato per dedurre l'importo dell'imposta dalla cifra visualizzata.

## Calcolo delle vendite aziendali

**COST** **SELL** **MARGN** – Utilizzato per calcolare il costo, il prezzo di vendita e il margine di profitto. Immettere due valori per ottenere il terzo (ad esempio, immettere il valore del costo e il prezzo di vendita per ottenere la percentuale del margine di profitto).

## Funzione di conversione valuta

**CE C** **RATE SET**

**Memorizzazione del tasso di cambio** – Premere **CE C**, **RATE SET** e tenerli premuti per 1 secondo, quindi immettere il tasso di cambio e premere **SET** per memorizzarlo.

**CE C** **RECALL**

**Richiamo del tasso di cambio** – Premere **CE C**, **RECALL** per richiamare il tasso di cambio memorizzato.

**LOCAL**

– Premere **LOCAL** per convertire l'importo in valuta visualizzato da **LOCAL** a **LOCAL**.

**LOCAL**

– Premere **LOCAL** per convertire l'importo in valuta visualizzato da **LOCAL** a **LOCAL**.

- Per i tassi uguali o maggiori di 1, è possibile immettere un massimo di sei cifre. Per i tassi inferiori a 1, è possibile immettere un massimo di 7 cifre, incluso lo 0 per le cifre intere e gli zero iniziali (benché possano essere specificate solo sei cifre significative, contando dalla sinistra e a partire dalla prima cifra diversa da zero).

## Funzione orologio e calendario



– Consente di alternare la modalità calendario e quella orologio.

12/24



– Consente di alternare il formato 12 ore e 24 ore della modalità orologio.

CLOCK/DATE SET



– Consente di impostare la data e l'ora nella modalità calendario e orologio.

AM/PM



– Consente di alternare il formato AM e PM nella modalità di impostazione orologio.

FORMAT



– Consente di selezionare il formato della data fra "YYYY/MM/DD",

"DD/MM/YYYY" o "MM/DD/YYYY" nella modalità calendario.

- **Nota:** se l'alimentazione e la batteria di backup "CR2032" sono scollegati, verranno cancellati i valori dell'orologio, del calendario, del tasso di cambio e dell'aliquota fiscale. In questo caso, impostare nuovamente l'orologio, il calendario, il tasso di cambio e l'aliquota fiscale.

## Funzioni importanti



**Tasto di cancellazione/cancellazione immissione** – Premere una volta per cancellare l'ultimo valore immesso. Premere nuovamente per cancellare tutti i valori immessi, tranne quelli memorizzati. Questo tasto consente anche di cancellare l'errore di overflow.



**Tasto uguale** – Utilizzato per ottenere i risultati delle operazioni di moltiplicazione e divisione.



**Tasto di non addizione/subtotale** – Utilizzato per stampare informazioni che non hanno alcuna influenza sul calcolo, come le date e i numeri di serie. Le cifre vengono stampate sul lato sinistro della carta. Viene utilizzato anche per ottenere risultati intermedi.



**Tasto totale** – Utilizzato per ottenere i risultati delle operazioni di addizione e sottrazione.

## Risparmio Energetico Automatico

Quando si accende "ON" e la calcolatrice non viene utilizzato per ca. 7 minuti. La calcolatrice passare alla modalità di risparmio energetico automaticamente con luce LED arancione-up. Premere il tasto la calcolatrice tornerà alla normale modalità di calcolo.

## Overflow

Nei seguenti casi, quando viene visualizzata la "E", viene stampata una linea tratteggiata, la tastiera viene bloccata elettronicamente e non è possibile eseguire altre operazioni.

Premere  per eliminare l'overflow. L'overflow si verifica quando:

1. Il risultato o il contenuto della memoria supera le 12 cifre a sinistra della virgola decimale.
2. Si divide per "0".
3. La velocità operativa sequenziale è maggiore della velocità di elaborazione del calcolo (overflow del registro buffer).

■ Interferenze elettromagnetiche o scariche elettrostatiche possono causare malfunzionamenti del display oppure la perdita o il danneggiamento dell'aliquota fiscale o del tasso di cambio della memoria. In questo caso, utilizzare la punta di un pennarello (o uno strumento simile) per premere il pulsante [RESET] sul retro della calcolatrice. Dopo avere eseguito questa operazione, impostare nuovamente il calendario, l'orologio, il tasso di cambio e l'aliquota fiscale.



## Specifiche

Temperatura operativa: 0°C - 40°C

Capacità di calcolo: 12 cifre max.

Spegnimento automatico: ca. 7 minuti

Dimensioni: 258 mm (P) x 189.2 mm (L) x 60.5 mm (H)

Peso: 635 g

**(Specifiche soggette a modifiche senza preavviso)**

### Solo per l'Unione Europea e lo Spazio Economico Europeo.

Questi simboli indicano che il prodotto non può essere smaltito con i rifiuti domestici, ai sensi della Direttiva RAEE (2002/96/CE), della Direttiva sulle Batterie (2006/66/CE) e/o delle leggi nazionali che attuano tali Direttive.

Il prodotto deve essere conferito a punto di raccolta designato, ad esempio il rivenditore in caso di acquisto di un nuovo prodotto simile oppure un centro di raccolta autorizzato per il riciclaggio di rifiuti di apparecchiature elettriche ed elettroniche (RAEE) nonché di batterie e accumulatori. Un trattamento improprio di questo tipo di rifiuti può avere conseguenze negative sull'ambiente e sulla salute umana a causa delle sostanze potenzialmente nocive solitamente contenute in tali rifiuti.

La collaborazione dell'utente per il corretto smaltimento di questo prodotto contribuirà a un utilizzo efficace delle risorse naturali ed eviterà di incorrere in sanzioni amministrative ai sensi dell'art. 50 e successivi del Decreto Legislativo n. 22/97.

Per ulteriori informazioni sul riciclaggio di questo prodotto, contattare le autorità locali, l'ente responsabile della raccolta dei rifiuti, un rivenditore autorizzato o il servizio di raccolta dei rifiuti domestici, oppure visitare il sito [www.canon-europe.com/environment](http://www.canon-europe.com/environment).

(Spazio Economico Europeo: Norvegia, Islanda e Liechtenstein)

